

Claude-Henry JOUBERT

Le Voyage

Opéra pour une classe d'école maternelle,
une flûte, un piano et un(e) instituteur(trice)

(mai 1993)

durée : 30 minutes

Robert Martin
le partenaire créatif

PRÉSENTATION

Cet opéra a été écrit pour un projet d'atelier de pratique artistique réalisé par :

l'École maternelle Roger SECRÉTAIN
et
le Conservatoire d'Orléans
dans le cadre d'un partenariat Culture / Éducation Nationale

Création 1993

par
les élèves de la grande section de l'École maternelle Roger SECRÉTAIN
entourés de leur institutrice
Annie PION, directrice de l'école
Françoise JOUBERT (piano)
Arlette BIGET (flûte),
professeurs au Conservatoire d'Orléans

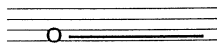
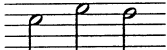
Cet opéra s'adresse à une classe d'école maternelle (grande section) ou à une classe de cours préparatoire, c'est-à-dire à une trentaine d'enfants.

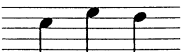

D'autres classes peuvent participer à l'action comme figurants, « machinistes », etc.

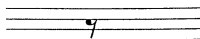
Les enfants doivent chanter mais également jouer la comédie et danser.

La partie de flûte peut être jouée par un élève de troisième cycle d'un conservatoire, tout comme celle de piano. La partie de piano n'est souvent que suggérée et nécessite de la part du pianiste une constante invention. Elle peut également être transcrite pour un petit ensemble instrumental.

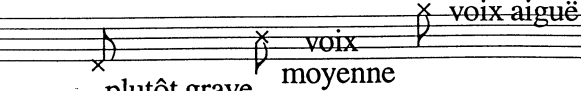
Écriture de la flûte :

 = note longue.  = notes souplement brèves.

 = notes brèves.  = notes très brèves.

 = silence de durée indéterminée.

Écriture de la voix parlée :



1. Ouverture

Pendant l'ouverture, les élèves pénètrent dans la classe ; ils déposent leurs manteaux, leurs sacs et s'installent, guidés par la maîtresse.

A $\text{♩} = 138$

Piano

Red.

cresc.

f

dim.

p

B

2. Lecture

Tous les enfants lisent, au tableau, sous la direction de la maîtresse.

A ♩ = 112

Chant

Ba - be - bi - bo,

Piano

f *p*

Ka - le - ki - lo, Sa - le - si - lo, Ma - me - mi - mo,

f

f

B

a

Chant

Bi - bo - bo, Bu - bu!

A - ba - ba, A - ba - ba - bo - bo,

f

Piano : *tacet*

b

Bi - bo - bo, Bu - bu!

A - ba - ba, A - ba - ba - bo - bo,

f

3. Pays

A $\text{♩} = 138$

Piano

B

Chant

Nous al-lons en voy - a - ge. Ça, c'est un re-mue mé - na - ge.

Piano

Nous al - lons choi-sir un pa - ys qui soit plus loin que Pa - ris !

C Un enfant (solo) : *comme une comptine.*

$\text{♩} = 132$

Je vous pro-po - se pas grand cho-se : sur u - ne ma-chi - ne, d'al-ler en Chi-ne.

La maîtresse, *dépassée* ! : A - bra - ca - da - bra !
 Lilliput ! Atlantide !
 Comment voulez-vous ?
 Comment voulez-vous ?
 Les enfants : MAGIE !

Chacun dit une fois le mot « Magie » en utilisant le ton et la mimique de son choix.

4. Magie

A (La flûte imite l'enfant)

Flûte, en coulisse

Un enfant

A A - bra A - bra - ca

p *f* *mf*

A - bra - ca - da... A - bra - ca - da - bra.

La flûte apparaît exactement sur **B**

Flûte

Piano

$\text{♩} = 96$

p

5. Lilliput

Tout le monde est revenu « sur scène ».

Pendant le « voyage », on a disposé un décor minuscule muni d'une pancarte :

ROYAUME DE LILLIPUT

A REFRAIN

$\text{♩} = 63$

Chant (tous) (1)

Ils sont très gen - tils, ils sont mi-nus - cu - les. Ils sont plus pe -

Piccolo obligé

Piano

tits qu'u - ne li - bel - lu le.

(1) *Les enfants chantent en désignant le royaume.*

6. L'Atlantide

On entend la flûte, en coulisse, qui revient sur scène suivie des enfants devenus « hommes-poissons » et sirènes...

Sur la scène, on a (pendant leur absence) disposé un décor liquide (!) muni d'une pancarte :

ROYAUME DE L'ATLANTIDE

Flûte (en coulisse)

Two staves of music for the Flute (en coulisse). The first staff begins with a piano (*p*) dynamic and a melody of eighth notes. The second staff features a forte (*f*) dynamic, followed by a piano (*p*) and then a pianissimo (*pp*) section. The music includes various note values and rests, with some notes marked with a '7'.

A

Tout le monde est rentré sur scène.

Quelques enfants évoluent très lentement en mimant les mouvements des poissons et autres êtres aquatiques.

Les autres, tout autour, agitent lentement les bras pour figurer les algues mollement bercées par quelque courant.

Two staves of music for Flute and Piano. The Flute part is marked with a tempo of $\text{♩} = 63$ and the instruction "glauque!". The Piano part consists of a steady accompaniment of chords. The Flute part features a melodic line with slurs and accents.

B

Two staves of music for Flute and Piano. The Flute part continues with a melodic line, marked with a box containing the letter 'B' and a circled cross symbol. The Piano part provides harmonic support with chords and some melodic fragments.

Two staves of music for Flute and Piano. The Flute part includes a section marked "rit." (ritardando) and "A Tempo". The piece concludes with the instruction "D.C." (Da Capo). The Piano part features a complex accompaniment with slurs and accents.

7. Les Oreillards

Silence. On dispose sur la scène une pancarte :

PAYS DES OREILLARDS

A Les enfants sortent un à un de leur torpeur et se masquent.

Flûte

p *f*

$\text{♩} = 76$

B COUPLETS

$\text{♩} = 76-80$

Chant

1. Au pa - ys des O - reil - lards, il n'y a pas de brouiHard ;
2. Il y a la femm' à bar - be, qui est grim - pée dans un ar - bre ;
3. Il y a le gros bon - hom - me, qui vient de la vill' de Ro - me ;

Flûte

(Pour le couplet 3)

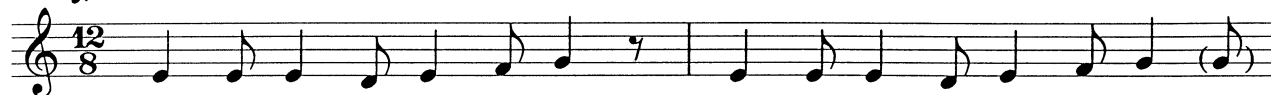
Flûte

Piano

8. Les hommes volants

A *Tous, comme une comptine. Flûte et piano ad libitum.*

♩ = 108



COUPLETS 1. Pe - ter Pan est sé - dui - sant, c'est un gar - çon très vi - vant
 2. Je vois le ba - ron de Crac à che - val sur son bou - let ;
 3. J'a - per - çois un da - moi - seau à che - val sur un' oie gri - se.



qui joue de la cla - ri - net - te pour char - mer la fée clo - chet - te.
 quand il chant' il fait des couacs, quand il trott' il fait des pets.
 Ak - ka de Keb - ne - ka - ï - se est le nom de cet oi - seau.



REFRAIN Ah ! oui, vrai - ment, c'est é - ton - nant !

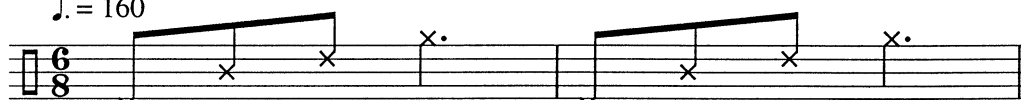
Couplet 1 : arrive Peter Pan. Couplet 2 : arrive le baron de Crac sur son boulet.

Couplet 3 : arrive Nils Holgersson sur son oie.

B

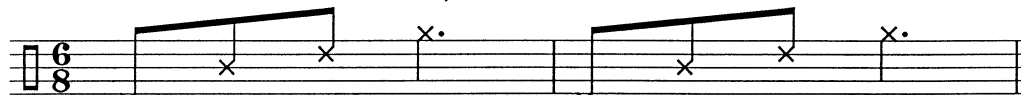
♩ = 160

Peter Pan, s'envolant :



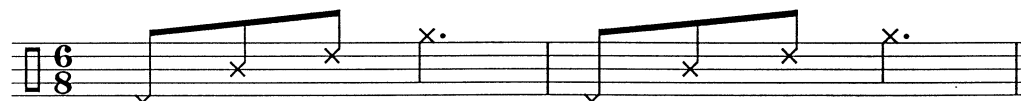
Ve - nez vo - ler, ve - nez vo - ler !

Le baron de Crac,
s'envolant :



Ve - nez vo - ler, ve - nez vo - ler !

Akka de Kebnekaïse,
s'envolant :



Coin coin coin coin, coin coin coin coin !

C *Les enfants, immobiles regardent Peter Pan, le baron de Crac et Nils Holgersson s'éloigner dans le ciel.*

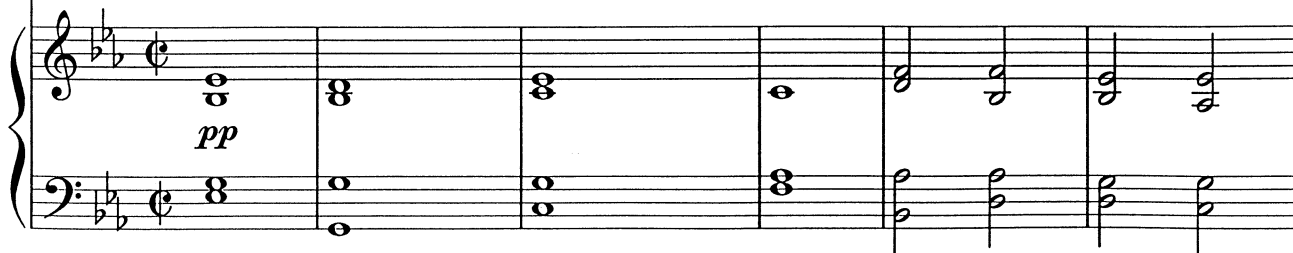
♩ = 58

Flûte



pp

Piano



pp

9. L'homme invisible

A

Une voix :	Où sommes-nous ?
Une autre :	On n'y voit rien !
Une autre :	On m'a touché !
Une autre :	Aïe ! on m'a pincé !
Une autre :	Regardez !

Tous, du doigt, désignent le parcours d'un être invisible traversant la scène de jardin à cour.

Une autre voix :	Regardez !
------------------	------------

Même jeu de scène, de cour à jardin.

Une voix :	C'est l'homme invisible !
------------	---------------------------

B REFRAIN

♩ = 72

Chant
(et flûte
ad lib.)

C'est l'homme invisible qui est passé là.

Piano

5 _____ 5 _____

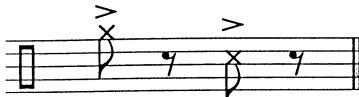
Mais c'est impossible, Ho là! Halte là!

Piano

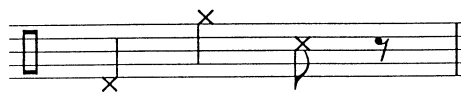
5 7 #

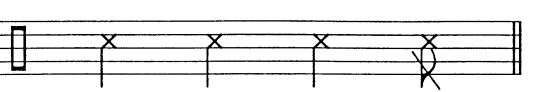
10. Le goûter

A

Une voix : 
J'ai faim.

Une autre : 
J'ai faim.

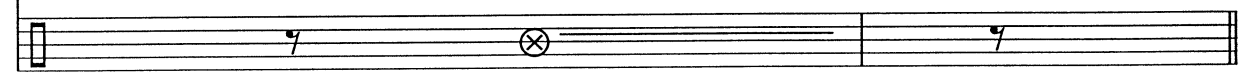
Une autre : 
J'ai très faim.

Tous, s'adressant à la flûte : 
Nous a - vons faim !

Flûte 

A chaque note de flûte, pendant le ♪, tous cherchent, en vain !

Flûte 

Tous les enfants 

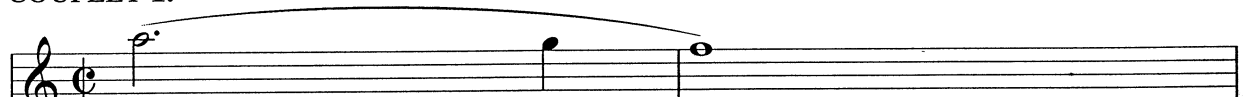
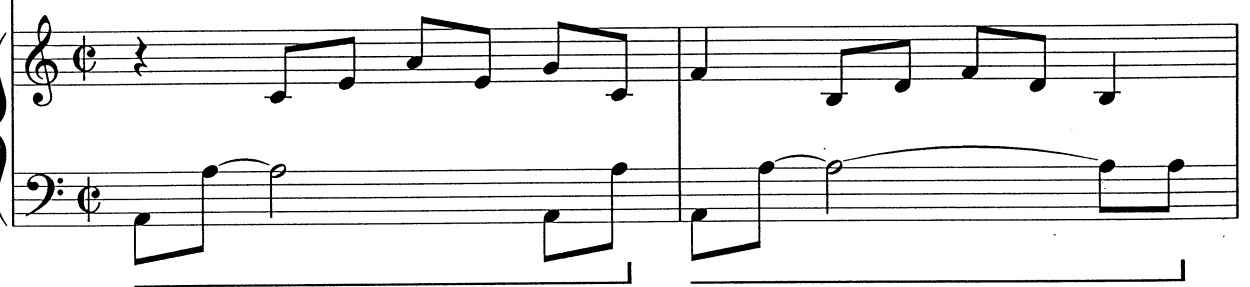
OH !

Sur le si_b de la flûte apparaissent des montagnes de friandises !

♩ = 63-66

B

COUPLET 1.

Flûte 
Piano 

Flûte 
Piano 

11. Le retour

A

Flûte

Piano

p *pp*

B *lugubre*

Chant

Nous re - voi - ci ! Ah ! quel voy - a - ge !

Piano

12. Finale

A

Lent

A Tempo ♩ = 138

Voix

Flûte

Piano

Tous applaudissent et entourent la flûte.

hésitant

assuré

Elle est re - ve - nue, la la la la la la la

la la la la la