

TABLE DES MATIÈRES

	<i>Pages</i>
AVANT-PROPOS	3
INTRODUCTION	4
TABLATURE	5
1 ^{re} LEÇON : l'importance de la respiration — jeux avec le souffle	6
2 ^e LEÇON : la tenue de la flûte — la position du corps, des mains, des doigts — les doigtés — l'attaque — SI, LA, SOL — DO, RÉ	8
3 ^e LEÇON : le grave : FA \sharp , MI, RÉ — les croches	12
4 ^e LEÇON : le MI AIGU — Travail du Pouce	17
5 ^e LEÇON : l'aigu : FA \sharp , SOL, LA — la liaison — SOL MAJEUR	19
6 ^e LEÇON : la noire pointée	21
7 ^e LEÇON : le DO \sharp — RÉ MAJEUR	22
8 ^e LEÇON : le SI AIGU	25
9 ^e LEÇON : le RÉ \sharp — MI MINEUR	26
10 ^e LEÇON : le SOL \sharp grave	28
11 ^e LEÇON : le DO grave — le FA NATUREL — DO MAJEUR	29
12 ^e LEÇON : le SI \flat — FA MAJEUR — RÉ MINEUR	32
le SI \flat aigu	34
13 ^e LEÇON : le DO aigu	36
14 ^e LEÇON : la mesure à $\frac{6}{8}$	37
15 ^e LEÇON : le MI \flat — SI \flat MAJEUR — SOL MINEUR	39
16 ^e LEÇON : Autres notes altérées — enharmonies — morceaux	
SOL \sharp aigu — LA MINEUR	41
LA \flat	42
LA \sharp — SI MINEUR	42
RÉ \flat	44
MI \flat grave	44

LES DOIGTÉS :

- représente un trou ouvert
- est un trou bouché par son doigt correspondant.

exemple



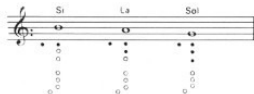
L'ATTAQUE :

De même que la parole est inintelligible si l'on n'articule pas les mots, de même il est nécessaire d'articuler la musique. On le fait en **ATTAQUANT** les notes, en prononçant une consonne au début de **TOUTES** les notes. Au début, on emploiera la consonne "T", "TA" ou "TE" par exemple. Le "T" se fait en frappant de la langue les dents du haut.

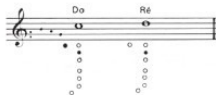
- ne pas dire "TSE" : l'attaque est imprécise ;
- ni "THHE" ou "THO" : la langue est trop en arrière.

On procédera à des exercices d'attaque en voix parlée, le plus distinctement possible, puis en voix chuchotée, puis avec la flûte.

PREMIÈRES NOTES :



- Reprendre sur chacune de ces notes les jeux de souffle proposés précédemment.
- Lire le nom des notes sans hésiter, puis les jouer très lentement en valeurs très longues, toutes attaquées distinctement :



Attention ! Le déplacement du pouce ne doit jamais entraîner un mouvement du poignet ou du bras !
Veiller à la netteté des attaques !



3^{ème} LEÇON

- Le grave de la flûte : FA \sharp , MI et RÉ
- Les croches



Le DIÈSE est un signe (\sharp) qui hausse la note d'un demi-ton.

Pour jouer ces notes graves, il est conseillé de souffler doucement un air plus chaud. Une attaque violente nuisant à l'émission des notes graves, on préférera "DE" à "TE".



GAVOTTE (CAROUBEL - 1612)



, ou $\frac{2}{2}$, ou 2

indique que la valeur de chaque temps est une blanche, d'où une musique plus aérée qu'en $\frac{4}{4}$

BOURREE PROVENÇALE (CHEDEVILLE - 1732)



AIR DU LANGUEDOC



SE CANTO



Les deux morceaux suivants ont un caractère dansant qu'on accentuera en donnant du poids au 1er temps (avec le souffle, et sans exagérer l'attaque !) et en allégeant les autres notes.

QUAND J'ETAIS CHEZ MON PERE



MENUET (CHEDEVILLE - 1732)



• Le SI aigu



Surveiller :

- l'ouverture correcte du trou du pouce
- le bon soutien du souffle
- la précision de l'attaque.

— Travailler en lié, avec un bon soutien de souffle :



Bien soutenir la liaison, avec un léger crescendo.

— ATTENTION AU CHEVROTEMENT, QUI EST A EVITER !

— Quand l'appréhension aura disparu, on rejouera ces exercices en notes détachées, mais en conservant le phrasé.

THE SLIP (J. PLAYFORD - 1651)



SOL MAJEUR : GAMME EN TIERCES



BOURRÉE (R de VISEE)

