

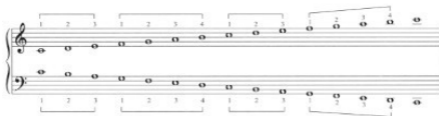
Pour obtenir une assimilation rapide et sûre du jeu des gammes, il est indispensable que la compréhension et la mémorisation du doigté se fassent dès les toutes premières années d'étude. Il sera ainsi possible, quand la technique aura besoin d'être développée, d'exercer la rapidité et l'égalité du jeu.

## MÉMORISATION DU DOIGTÉ DES GAMMES

Nous donnons **trois points de repère** pour faciliter cette mémorisation.

**Le deuxième point est essentiel**, c'est lui qui permet de prévoir le doigté de façon efficace.

1) Le mécanisme des gammes fonctionne toujours avec le même principe de doigté, c'est-à-dire pour 7 notes : **123 1234 123 1234** ainsi de suite



2) Il faut observer que dans l'octave, le doigté 1 2 3 se répète deux fois de suite, alors que le 4<sup>e</sup> doigt ne se rencontre qu'une seule fois.



Il suffit donc de regarder sur quelle note se place le 4<sup>e</sup> doigt pour assurer le doigté.

3) Dans les gammes qui ont comme 1<sup>re</sup> note (tonique) une touche blanche, le pouce des deux mains se retrouve toujours sur cette tonique.



## LES ARPÈGES

Nous avons choisi de donner une première présentation des arpèges par groupes, chacun de ces groupes réunit les arpèges dont les doigtés sont identiques. Ceci permet de bien mémoriser les différentes empreintes qui sont la base de la technique d'arpèges.

Nous récapitulons ensuite l'ensemble des arpèges afin qu'ils puissent être étudiés simultanément avec les gammes.

Les arpèges sont à étudier, dans un premier temps, sur deux octaves (mouvement ascendant et descendant).



### Arpèges sur les touches blanches



#### 1<sup>er</sup> groupe

Doigté identique

md	1 2 3
mg	5 4 2



### Arpèges avec altérations

#### 2<sup>e</sup> groupe avec tierce majeure

md	1 2 3
mg	5 3 2



#### 3<sup>e</sup> groupe avec tierce mineure

md	1 2 3
mg	5 4 2



## QUELQUES SUGGESTIONS DE TRAVAIL

### I – POUR LES GAMMES

Quand les doigtés sont suffisamment assimilés, l'étude des gammes se fait progressivement en :



Il est bon, ensuite, pour faire évoluer la rapidité et assurer le doigté, de faire étudier les gammes par groupes de quatre notes rapides plus la note d'arrêt.



### II – POUR LES ARPÈGES

Quand la connaissance des arpèges est bien acquise et que l'empreinte des notes est bien sentie dans la main, nous recommandons de travailler comme suit pour développer la rapidité et la connaissance du clavier.

#### 1) Empreinte



#### 2) Rythme



#### 3) Groupes de notes



## QUELQUES RAPPELS THÉORIQUES

### POUR CONNAÎTRE LE NOMBRE D'ALTÉRATIONS D'UNE GAMME MAJEURE

#### • EN DIÈSE

**On cherche la sensible (7<sup>e</sup> note de la gamme placée 1/2 ton au-dessous de la tonique) et on compte dans l'ordre des dièses jusqu'à cette note sensible.**

Exemple : en LA Majeur

- sensible SOL  $\sharp$
- ordre des dièses FA DO SOL
- il y a donc trois dièses à la clé.

(les gammes majeures qui s'écrivent avec des dièses ont pour tonique une note naturelle ou précédée d'un dièse)

#### • EN BÉMOL

**On compte dans l'ordre des bémols jusqu'à la tonique de la gamme et on ajoute un bémol.**

Exemple : en MI bémol Majeur

- tonique MI  $\flat$
- ordre des bémols SI MI + LA
- il y a donc trois bémols à la clé

(À l'exception de FA Majeur, les gammes majeures qui s'écrivent avec des bémols commencent par une note précédée d'un bémol)

**Rappel de l'ordre des dièses : FA DO SOL RÉ LA MI SI**

**Rappel de l'ordre des bémols : SI MI LA RÉ SOL DO FA**