

L'ART DU "DÉMANCHÉ"

Complément à l'Etude complète des Positions
d'après les Grands Maîtres du Violon
par **Raoul DANIEL**

Ce cahier contenant les *changements et le mélange des positions* est un complément indispensable à notre "ÉCOLE DES POSITIONS" d'après les Grands Maîtres du Violon en 6 parties, comprenant chacune l'étude détaillée d'une position fixe, (sauf les positions élevées 67,75,85,95 réunies en un seul cahier.)

La logique veut, en effet, qu'avant de laisser la main gauche se *promener* sur le manche du violon, l'élève soit suffisamment familiarisé avec chaque position.

Dès que l'étude d'une position sera *suffisante* par exemple la 3^e, l'élève pourra *avant d'aborder la 5^e position* s'exercer à *démâcher* de la 3^e à la 5^e position et *vice versa*.

Ce cahier doit donc être étudié *de suite* après l'étude d'une position fixe, en observant de préférence l'ordre suivant qui correspond aux exercices de *démâché*. Positions impaires: 3^e (E.G. 379) 5^e (E.G. 381) Positions paires: 2^e (E.G. 378) 4^e (E.G. 380) et enfin les positions élevées (E.G. 382).

LE "DÉMANCHÉ"

Le passage d'une position à une autre s'appelle "**le démanché**".

Il y a deux sortes de démanché: 1^o le démanché **technique**. 2^o le démanché **expressif**.

Le démanché technique est indispensable pour atteindre des sons plus élevés que la position où l'on se trouve et aussi pour la facilité de certains traits.

EXEMPLES DE DÉMANCHÉ TECHNIQUE

1^o: Pour atteindre des sons plus élevés que la position où l'on se trouve:



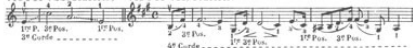
2^o: Pour la facilité du trait:



Le démanché expressif est destiné à donner au jeu de la couleur. Cette sorte de démanché est un des plus grands charmes du violon; il n'existe aucune règle précise concernant son emploi qui dépend surtout du bon goût de l'exécutant. Il est de toute évidence que le *démâché* employé *seulement lorsque cela est indispensable* pour atteindre des notes élevées, produirait un jeu sec et anti-artistique. Il est cependant nécessaire de ne *démâcher qu'à bon escient* et ce n'est que par la pratique que l'élève se familiarisera avec cette partie de l'art du violon. D'ailleurs, les éditions musicales modernes sont, en général, soigneusement dotées et les conseils d'un bon maître sont là pour diriger les débuts.

EXEMPLES DE DÉMANCHÉ EXPRESSIF

VIOTTI (22: Concerto) VIOTTI (13: Concerto)



ÉTUDE DU DÉMANCHÉ de la 1^{re} à la 3^e Position

(Complément à: Raoul DANIEL. Ecole complète des positions d'après les Grands Maîtres du Violon E.G. 379 - 3^e Position)

L'Art du Démanché constitue une des principales difficultés techniques du violon; nous ne saurions trop engager les débutants à surveiller avec le plus grand soin leurs premiers essais de *démâché*, car de la bonne tenue des doigts, de la main et du bras dépendra l'aisance et la facilité du mécanisme.

Principes à observer concernant le démanché.

Le professeur veillera avec soin à la tenue de l'élève qui, généralement et instinctivement, a tendance dans le démanché (surtout en descendant) à serrer exagérément l'instrument et à lever l'épaule. Une *pression normale* du menton suffit largement à maintenir le violon en place. Dans un démanché descendant, l'impression que l'instrument semble vouloir s'échapper du cou disparaît vite avec un peu de pratique.

Le rôle du pouce est très important: il doit servir de pivot à la main gauche et de support à l'instrument. Dans les positions élevées le pouce s'appuie de plus en plus et l'extrémité s'appuie sur la partie coude de la base du manche, en contact avec la caisse de l'instrument.

Dans le démanché "montant", c'est à dire pour atteindre une position plus élevée, le pouce se portera d'abord en avant dans la direction du chevalet, la main et les doigts suivront ensuite simultanément avec souplesse et rapidité. Pour redescendre vers une position plus basse le contraire se produira, le pouce se portera d'abord en arrière dans la direction de la volute ou tête de l'instrument, la main et les doigts exécuteront ensuite le recul simultanément. Le bras et le coude participeront également au mouvement, soit en avant, soit en arrière, et en montant dans les positions élevées le coude se tournera vers la poitrine. Tous les mouvements constituant le démanché dont nous venons d'expliquer le mécanisme "au ralenti" doivent être exécutés avec une rapidité extrême. Sauf dans certains cas de *démâché expressif* (*portamento*) l'oreille ne doit pas, dans un trait, distinguer les changements de position. Cette gymnastique ne s'acquiert d'ailleurs pas sans un gros effort et un entraînement rationnel; mais c'est là une condition *sine qua non* pour toute personne aspirant à jouer correctement du violon.

Pour passer de la 1^{re} à la 3^e position, on avancera la main jusqu'à ce que la partie inférieure vienne en contact du bas de l'éclisse du violon. Pour revenir à la 1^{re} position, le pouce se portera en arrière et entrainera la main, qui glissera avec souplesse le long du manche sans modifier la position normale; ne pas oublier que de la souplesse et de la rapidité du mouvement dépend la bonne exécution du démanché.

CHANGEMENT DE POSITION DU 1^{er} DOIGT

S'exercer à démancher en tenant compte des observations qui précèdent. Le glissement du doigt doit être rapide; on évitera les miaulements.* Un excellent exercice consiste à démancher sans se servir de l'archet; contrôler ensuite la justesse.

A jouer d'abord en détaché, ensuite en legato.

1^{er} (a)
4^e CORDE

(b)
3^e CORDE

(c)
2^e CORDE

(d)
CHANTERELLE

RÈGLE GÉNÉRALE CONCERNANT LE DÉMANCHÉ

Il faut toujours glisser, dans le changement de position, avec le doigt qui vient de jouer et non avec celui qui doit exécuter la nouvelle note.

Notes muettes indiquent le point où doit cesser le glissement. Le signe — indique qu'il faut laisser les doigts posés.

1^{er} et 2^e doigts **1^{er} et 3^e doigts** **1^{er} et 4^e doigts**

1^{er} Pos. 3^e Pos. 1^{er} Pos. 3^e Pos. 1^{er} Pos. 3^e Pos. 1^{er} Pos. 3^e Pos. 1^{er} Pos.

4^e CORDE

(1) Glisser rapidement le 1^{er} doigt jusqu'à la 3^e Pos (do note muette) poser aussitôt le 2^e doigt sur le ré. — Pour redescendre à la 1^{re} Pos. glisser le 2^e doigt jusqu'à la note muette et lever rapidement le 2^e doigt.

(2) Glisser rapidement le 1^{er} doigt jusqu'à la 3^e Pos (do note muette) poser aussitôt le 3^e doigt sur le mi. — Pour redescendre à la 1^{re} Pos glisser le 3^e doigt jusqu'à la note muette et lever rapidement le 3^e doigt.

(3) Glisser rapidement le 1^{er} doigt jusqu'à la 3^e Pos (do note muette) poser aussitôt le 4^e doigt sur le fa. — Pour redescendre à la 1^{re} Pos glisser le 4^e doigt jusqu'à la note muette et lever rapidement le 4^e doigt.

EXERCICES MONOCORDES

1^{er} et 2^e doigts

4^e CORDE.

Lentement. (à exécuter très calmement et sans secousse 1^{re} en grand détaché, ensuite en legato par 2 et par 4.)

2^e fois lie par 4

2^e CORDE

CHANTERELLE

3^e CORDE

CHANTERELLE

4^e CORDE

CHANTERELLE

*Nota. — Dans les débuts, les "miaulements" produits par les changements de positions sont presque inévitables; la pratique seule donnera au jeu la pureté nécessaire. Les exercices "muets" sont recommandés pour la précision des doigts dans le "démanché", mais il faut vérifier la justesse le plus souvent possible avec l'aide de l'archet.

1^{er}, 2^e, 3^e et 4^e doigtsTrès lent
4^e CORDECet exercice peut être transposé sur la 3^e, 2^e et 1^{re} Corde.Lentement
4^e CORDE

EXERCICE DE DÉMARCHÉ AVEC LES MÊMES DOIGTS

Eviter les miaulements

Tout l'archet

3^e CORDE

CHANTERELLE

Redescendre cet
exercice par le
même procédé.EXERCICES PRÉLIMINAIRES DE DÉMARCHÉ DE LA 1^{re} A LA 3^e POSITION et vice versaJouer ces exercices d'abord très lentement avec beaucoup de souplesse. (Les reprises sont obligatoires ainsi que, les doigts.)
Augmenter peu à peu le mouvement au fur et à mesure des progrès.4^e CORDE3^e CORDE2^e CORDE

CHANTERELLE

l'archet bien à la corde et très calme

4^e CORDE3^e CORDE

CHANTERELLE

4^e CORDETransposer ces
exercices sur
toutes les cordes.

NOTA.. L'élève devra observer les doigtés indiqués.

E.G. 8755

Tous droits d'exécution et de reproduction
réservés pour tous pays