

TABLE DES MATIERES

1 - LES SIGNES EMPLOYÉS POUR ÉCRIRE LA MUSIQUE

• LA PORTÉE	2
• LES NOTES	3
- Figures des Notes	3
- Valeur Relative des Figures de Notes ..	5
- Position des Notes sur la Portée	6
- Nom des Notes	7
• LES CLÉS	8
• LES SILENCES	13
• LES ALTÉRATIONS	15
• SIGNES COMPLÉMENTAIRES	16
- Le Point de prolongation	16
- Le Double Point de prolongation	17
- Le Triolet	18
- Le Sextolet ou Double Triolet	19
- Le Duolet	20
- Le Quatrolet ou Double Duolet	20
- La Liaison de prolongation	22
• L'APPLICATION DES CLÉS	23
- Les Voix	23
- Les Instruments à Clavier	24
- Les Instruments à Cordes Frottées	26
- Les Instruments à Vent - Les Bois	27
- Les Cuivres	28
- Les Instruments à Cordes Pincées	29
- Les Instruments à Percussion	30

2 - MESURE - RYTHME - MOUVEMENT

• LA MESURE	32
- Les Barres de Mesure	32
- Les Temps	33
- La Pulsation	34
- Battre la Mesure	34
- Les Chiffres Indicateurs de Mesure ...	36
- Quelques Particularités Relatives à la Mesure	39
• LE RYTHME	41
- La Syncope	42
- Le Contretemps	43
- La Métrique Ancienne	43
• LE MOUVEMENT	44
- Définition du Mouvement	44
- Altération du Mouvement	46
- Point d'Orgue et Point d'Arrêt	47
- Le Métrologue	47
- Concordances des Durées	49

3 - GAMMES ET TONALITÉ

• LE TON ET LE DEMI-TON	52
- Demi-Ton Diatonique / Demi-Ton Chromatique	53
• LE MODE	55
• LA TONALITÉ	56
- La Génération de la Gamme Diatonique Majeure	56
- Le Tétracorde	57
• LE NOM DES DEGRÉS DE LA GAMME	58
• ENCHAINEMENT DES GAMMES	59
- Ordre des Dièses	59
- Ordre des Bémols	62
- L'Armure de la Clé	65
- Procédés Mnémoniques ; Relation Armure-Tonalité	66
• LA GAMME DIATONIQUE MINEURE	68
• LES GAMMES RELATIVES	70
• NOTES DIATONIQUES ET CHROMATIQUES	74
• LES TONS VOISINS	74
• LA GAMME CHROMATIQUE	76
• GAMMES ENHARMONIQUES OU SYNONYMES	77
• GAMMES PARTICULIÈRES	79
- Les Gammes par Tons	79
- Les Modes Pentatoniques	79
- La Série Dodécaphonique	80

4 - LES INTERVALLES

• NOMS DES INTERVALLES	83
• QUALIFICATION	86
• RENVERSEMENT	89
• COMPOSITION	92
• INTERVALLES DANS LES GAMMES MAJEURE ET MINEURE	95

5 - LA TRANSPOSITION

- TECHNIQUES 98
- LES INSTRUMENTS
TRANSPORTEURS 102
 - Famille des Bois 102
 - Famille des Cuivres 103

6 - ORNEMENTS - ABRÉVIATIONS INDICATIONS D'EXPRESSION

- LES ORNEMENTS 106
 - l'Appoggiature 106
 - Le Gruppetto 108
 - Le Trille 109
 - Le Mordant 110
- ABRÉVIATIONS 111
 - La Reprise 111
 - Le Renvoi 111
 - Abréviations Diverses 112
- INDICATIONS D'EXPRESSION 114
 - L'Accentuation 114
 - Les Nuances 117
 - Le Caractère 118

7 - LES ACCORDS

- ACCORDS DE 3 SONS 121
 - État fondamental et renversements .. 121
 - Le Chiffrage des Accords 125
- ACCORDS DE 4 SONS 126
- ACCORDS DE 5 SONS 129
- TABLEAU GÉNÉRAL DE TOUS
LES ACCORDS ANALYSÉS 130

8 - CADENCES - MODULATION - PHRASÉ - COMPLÉMENT

- CADENCES 132
- LA MODULATION 137
- LE PHRASÉ 138
- COMPLÉMENT 139
 - La Marche d'Harmonie 139
 - L'imitation 139
 - Le Canon 141
 - Les Notes Étrangères 142

9 - LES PRINCIPALES FORMES MUSICALES ET FORMATIONS INSTRUMENTALES

- LES FORMES MÉDIÉVALES 148
- LES FORMES PRÉ-CLASSIQUES,
CLASSIQUES ET ROMANTIQUES 148
 - La Suite 148
 - La Canzone 148
 - La Sonate 149
 - La Symphonie 149
 - La Variation 149
 - La Fugue 150
 - Le Concerto 150
 - Le Théâtre Lyrique 150
- PRINCIPALES FORMATIONS
CLASSIQUES 151

10 - LA NOTATION CONTEMPORAINE

- ALTÉRATIONS 154
- NUANCES 155
- RYTHMES ET DURÉE 156
 - Points d'Orgue 156
 - Figures Non Mesurées 156
 - Figures Répétitives 159
 - Figures Réservoirs 160
- ÉCRITURE PROPORTIONNELLE 161
- ÉCRITURE NON MESURÉE 162
 - Mesures Relatives 162
 - Durées Non Mesurées 163
- ÉCRITURES VARIABLES 165
- ÉCRITURES INSTRUMENTALES 166
 - Les Vents 166
 - Les Claviers 168
 - La Harpe 171
 - Les Cordes 173

ANNEXE

- Chiffrage de mesure 177

LEXIQUE DES TERMES MUSICAUX 188

LEXIQUE DES TERMES ITALIENS 192

LEXIQUE DES SYMBOLES 193

INDEX ALPHABÉTIQUE 194

1 LES NOTES

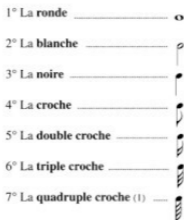
Les **notes** représentent des *durées* et des *hauteurs de son*.

Selon leurs différentes *formes* ou *figures*, les notes expriment des *durées* différentes.

Selon leurs différentes *positions* sur la portée, les notes expriment des *hauteurs de son* différentes.

1.1 FIGURES DES NOTES (SIGNES DES DURÉES)

Il y a *sept figures* ou *formes de notes* qui sont :



Lorsque plusieurs croches, doubles croches, triples croches ou quadruples croches sont placées les unes à côté des autres, on peut remplacer les crochets par des barres unissant ces notes (2).

Le nombre des barres doit toujours être égal, pour chaque note, au nombre des crochets qu'elles remplacent ; ainsi, il faut une barre pour des croches, deux pour des doubles croches, etc.

Exemple :

VALEURS ÉGALES



VALEURS DIFFÉRENTES



(1) Remarquez l'analogie qui existe entre chacune de ces figures et celle qui la suit ou la précède ; ainsi la croche n'est autre que la figure de la noire à laquelle on ajoute un crochet ; la double croche n'est autre que la figure de la croche ayant deux crochets au lieu d'un, etc.

(2) Dans la musique vocale, il est d'usage, pour plus de clarté, d'employer les crochets lorsqu'à chaque croche, double croche, etc., est affectée une syllabe. Au contraire, lorsqu'une seule syllabe est affectée à plusieurs croches, doubles croches, etc., on remplace les crochets par des barres.

PORTÉE GÉNÉRALE FICTIVE



Cette portée fictive indique le rapport des clés entre elles et présente les divers fragments de la portée générale ainsi que les différentes positions des clés sur chacun de ces fragments.

L'**échelle musicale** est la réunion de tous les sons appréciables à l'oreille, depuis le plus grave jusqu'au plus aigu, et pouvant être exécutés par des voix ou des instruments.

On divise cette *échelle* en trois parties principales ; chacune de ces parties prend le nom de *registre*.

Le *registre* du *grave* qui comprend les sons les plus graves (1^{er} tiers de l'échelle).

Le *registre* de l'*aigu* qui comprend les sons les plus aigus (3^e ou dernier tiers de l'échelle).

Le *registre* du *médium* qui comprend les sons intermédiaires, plus aigus que ceux du registre grave, et plus graves que ceux du registre aigu (2^e tiers de l'échelle).

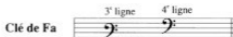
L'*échelle musicale* ayant une très grande étendue, les sons qu'elle contient ne pourraient s'écrire sur une seule portée de cinq lignes sans le secours d'un grand nombre de lignes supplémentaires. C'est pour éviter un trop grand nombre de lignes supplémentaires qu'on utilise les diverses clés au moyen desquelles on peut placer sur la portée les différents registres de l'échelle musicale.

Les **clés** se placent au commencement de la portée. Elles servent à fixer le nom des notes et à indiquer en même temps la place que celles-ci occupent dans l'échelle musicale.

Il y a trois figures de clés :

La clé de Fa

se place sur la 3^e ligne
ou sur la 4^e ligne de la portée.

**La clé d'Ut**

se place sur la 1^{re} ligne, sur la 2^e,
sur la 3^e ou sur la 4^e ligne de la portée.

**La clé de Sol**

se place sur la 2^e ligne (1).



(1) L'usage de la Clé de Sol placée sur la première ligne est maintenant abandonné.

2

QUALIFICATION

Les intervalles contenant le même nombre de degrés ne sont pas toujours égaux entre eux ; ainsi, de *do* à *mi*, il y a une tierce, mais de *do♯* à *mi* ou de *do♯* à *mi♭*, il y a également une tierce, puisque ces intervalles contiennent toujours trois degrés.

Ex.

Cependant ces tierces ne sont pas égales, puisque de *do* à *mi*, il y a deux tons, de *do♯* à *mi*, un ton et un demi-ton diatonique, et de *do♯* à *mi♭*, deux demi-tons diatoniques.

Il y a donc plusieurs espèces de secondes, de tierces, de quarts, etc.

Pour distinguer ces différentes espèces, il y a plusieurs qualifications des intervalles qui sont :

mineur - majeur - juste - diminué - augmenté (1)

La **quarte**, la **quinte**, l'**octave** reçoivent la qualification de **juste** :

do-fa (2 tons, 1 demi-ton diatonique) = quarte juste ;
do-sol (3 tons, 1 demi-ton diatonique) = quinte juste ;
do-do (5 tons, 2 demi-tons diatoniques) = octave juste.

La **seconde**, la **tierce**, la **sixte**, la **septième** reçoivent la qualification de **majeure** :

do-ré (1 ton) = seconde majeure ;
do-mi (2 tons) = tierce majeure ;
do-la (4 tons, 1 demi-ton diatonique) = sixte majeure ;
do-si (5 tons, 1 demi-ton diatonique) = septième majeure.

C'est à dessein que les exemples partent de la note *do* (*ut*) car tous les intervalles ascendants partant de la tonique d'une gamme Majeure forment un intervalle Majeur ou Juste avec les notes diatoniques de cette gamme. Do Majeur étant la "gamme-type" sans altération, on obtient donc en résumé :

<i>do-ré</i>	Seconde Majeure	= 1 ton
<i>do-mi</i>	Tierce Majeure	= 2 tons
<i>do-fa</i>	Quarte Juste	= 2 tons + 1 demi-ton diat.
<i>do-sol</i>	Quinte Juste	= 3 tons + 1 demi-ton diat.
<i>do-la</i>	Sixte Majeure	= 4 tons + 1 demi-ton diat.
<i>do-si</i>	Septième Majeure	= 5 tons + 1 demi-ton diat.
<i>do-do</i>	Octave Juste	= 5 tons + 2 demi-tons diat.

(1) Il y a encore les qualifications de **sous-diminué** et de **sur-augmenté**, mais ces sortes d'intervalles sont employées très rarement.

2.3 ABRÉVIATIONS DIVERSES
.....

Voici les *abréviations* qui, après les reprises et le renvoi, sont les plus usitées :

Manière d'écrire



Effet

