

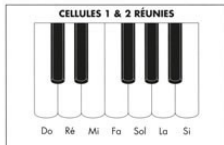
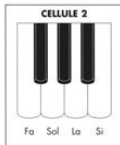
DÉCOUVERTE DU CLAVIER



Tous les claviers des pianos acoustiques ou numériques possèdent la même disposition des touches. Ainsi, on pourra passer aisément d'un instrument à un autre : seul le toucher change (même si la technologie des pianos numériques a beaucoup évolué et que l'on arrive maintenant à simuler presque parfaitement le toucher d'un piano acoustique).



Repérez bien ces deux cellules de 5 et 7 touches.

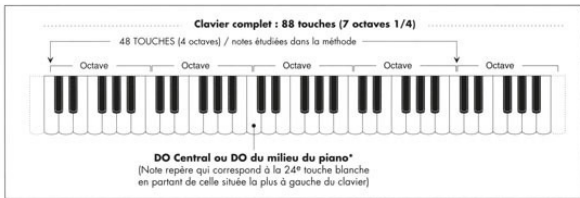


Les deux cellules réunies se répètent tout au long du clavier.

Note. Vous remarquerez que l'on attribue un nom à chaque touche blanche. Apprenez-les dès maintenant, nous en reparlerons plus en détail dans le chapitre 5.

LA TESSITURE. On appelle **tessiture**, l'étendue maximale de l'échelle sonore comprise entre la note la plus grave (celle située la plus à gauche du clavier) et la note la plus aiguë (celle située la plus à droite du clavier). La tessiture du piano est de **88 notes**. Pour des raisons de facilité d'apprentissage la tessiture étudiée dans cette méthode est de 48 notes.

► Une vision globale du clavier nous montre que la touche Do se trouve directement à gauche des deux touches noires. En prenant le Do comme point de repère, vous trouverez facilement le nom des autres notes. Entraînez-vous à repérer tous les Do, les Ré, les Mi etc.



*Le Do central était aussi appelé autrefois le Do serrure, car la note correspondante était située juste au-dessus de la serrure quand les pianos possédaient des couvercles fermant à clef.



SOMMAIRE

1	1 - Préface	3
2	2 - Historique du piano	4
4	3 - Bien s'asseoir au piano	5
5	4 - Découverte du clavier	6
7	5 - Le solfège : ce qu'il faut savoir	7
9	6 - Découverte des notes	12
13	7 - Premier morceau mains ensemble	15
14	8 - Le passage de pouce, la gamme de Do	16
16	9 - Les touches noires, gammes de Sol et Fa	18
19	10 - Les lignes supplémentaires	22
22	11 - Les accords au piano : Can Can (J. Offenbach)	24
24	12 - Les arpèges, la pédale	26
29	13 - Contretemps et syncopes	27
35	14 - Le Ragtime : The Entertainer (S. Joplin)	28
46	15 - Le ternaire, le 6/8 : Barcarolle (J. Offenbach)	30
49	16 - Le Blues : Beginning Blues (T. Masson)	32
55	17 - Le Boogie-Woogie : Ghost Boogie (T. Masson)	31
62	18 - Le Traditionnel celtique : Tri Martolod (Traditionnel)	36
65	19 - La Valse : Amour et Printemps (E. Waldteufel)	37
68	20 - La Rumba : Marianao (T. Masson)	40
70	21 - Les Variétés : Le Sud (N. Ferrer)	42
75	22 - Pour continuer	44
77		
82		

SUR LE CD, À CHAQUE N° DE PLAGE CORRESPOND UN EXERCICE, UN MORCEAU OU UNE INTERVENTION AUDIO SIGNALÉ PAR CE SYMBOLE  **SUR LA MÉTHODE.**

N'HÉSITEZ PAS À VOUS SERVIR DES TOUCHES "PAUSE" ET "REPEAT" (POUR FAIRE JOUER UNE PLAGE "EN BOUCLE") DE VOTRE LECTEUR DE COMPACT DISC POUR TRAVAILLER UN EXERCICE OU UN PASSAGE DÉLICAT.

EN CE QUI CONCERNE LES MORCEAUX D'APPLICATION :

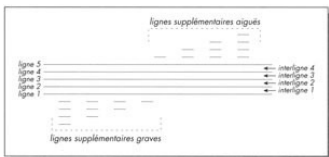
- SI VOUS VOLEZ TRAVAILLER LE PIANO SEUL IL SUFFIT DE POSITIONNER LA BALANCE STÉRÉO DE VOTRE ENSEMBLE HI-FI SUR LA DROITE.
- POUR JOUER EN MÊME TEMPS QUE L'ORCHESTRE, POSITIONNEZ LA BALANCE STÉRÉO SUR LA GAUCHE.

LE SOLFÈGE : CE QU'IL FAUT SAVOIR

Pour lire ou écrire de la musique et jouer du piano, il est indispensable de posséder quelques notions théoriques essentielles de solfège.

LA PORTÉE. La portée est constituée de cinq lignes parallèles équidistantes. On écrit la musique sur les 5 lignes et dans les 4 interlignes qui la composent. On compte les lignes de bas en haut. Pour écrire des notes graves ou aiguës, on utilise **de courtes lignes supplémentaires**, situées en dessous ou au-dessus de la portée.

Pour écrire des notes graves ou aiguës, on utilise de courtes **lignes supplémentaires** placées en dessous et au-dessus de la portée (voir Chapitre 10, p. 22)



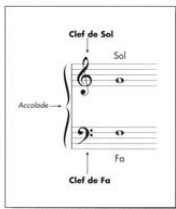
LES CLEFS. La musique pour piano s'écrit sur deux portées reliées par une accolade et à l'aide de deux clefs : **la clef de Sol** pour les notes aiguës et **la clef de Fa** pour les notes graves.



– La **clef de Sol** se place sur la 2^e ligne au début de la portée et donne son nom à la note écrite sur cette ligne.



– La **clef de Fa** se place sur la 4^e ligne au début de la portée et donne son nom à la note écrite sur cette ligne.



Les deux portées sont superposées et forment **un système**.

La plupart du temps, pour nous les pianistes, **la clef de Fa** correspond aux **notes graves**, jouées par la **main gauche** (m.g.) et **la clef de Sol** correspond aux **notes aiguës**, jouées par la **main droite** (m.d.).

Dans cette méthode, ce sera toujours le cas.

Note. Il faut dès maintenant s'habituer à différencier les deux clefs afin que la lecture devienne automatique par la suite. Amusez-vous à reconnaître toutes les notes situées sur chaque portée en partant des notes repères.

DÉCOUVERTE DES NOTES

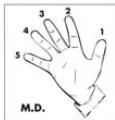
7

Nous allons tout de suite travailler avec les deux mains, chacune à leur tour. Voici les premières notes avec lesquelles vous allez jouer.



INDICATION DES DOIGTÉS. Le doigté va vous aider à savoir quel doigt mettre sur chaque note. Par convention, chaque doigt possède son propre numéro d'identification.

Le doigté de la main gauche (**M.G.**) sera noté en dessous de chaque note sur la portée en **clef de FA**.



Le doigté de la main droite (**M.D.**) sera noté au-dessus de chaque note sur la portée en **clef de SOL**.

Note. Dans les deux premiers morceaux, le pouce de la main gauche et le pouce de la main droite se placent sur la même note, le Do central.

8

$\text{♩} = 60 \rightarrow 120$

EXERCICE N° 1

Méthode de travail

- 1 Lecture de note
- 2 Jouer la noire à 60
- 3 Jouer la noire à 120

Do central
pouce m.g. ou pouce m.d. =
même note

Le trait signifie que
la ligne mélodique est
écrite sur deux portées.

Doigtés M.D. :

Doigtés M.G. :

Conseil. C'est un exercice préparatoire : entraînez-vous à lire les notes avant de le jouer. Vous devez faire de même avant chaque morceau afin d'obtenir une lecture fluide et quasi automatique des notes.